

## Проект освоения лесов

лесничество: Пригородное, участковое лесничество: Матюшинское	
(участковое лесничество, лесничество на землях лесного фонда)/(субъект, муниципальный район, кадастровый номер на землях с/х назначения)	
Общей площадью (га)	0,4304
Распоряжение Министерства лесного хозяйства Республики Татарстан № 275-р от 12.07.2023 г.	
(основание предоставления (использования) лесного(ых)/земельного(ых) участка(ов))	
строительство, реконструкция, эксплуатация линейных объектов	
(вид(ы) использования лесов)	
Договор аренды лесного участка №28/2023/1927 от 20 июля 2023 г.	
(договор аренды, решение о предоставлении права постоянного (бессрочного) пользования лесным участком, решение и соглашение (при наличии) об установлении сервитута, соглашение об осуществлении публичного сервитута и пр.)	

## Введение

Проект освоения лесов лесного участка, предоставленного в аренду, для строительства, реконструкции, эксплуатации линейных объектов, разработан в соответствии со ст. 88 Лесного кодекса Российской Федерации от 04.12.2006 № 200-ФЗ (далее – ЛК РФ), Приказом Министерства природных ресурсов и экологии Российской Федерации от 16.11.2021 № 864 "Об утверждении Составы проекта освоения лесов, порядка его разработки и внесения в него изменений, требований к формату проекта освоения лесов в форме электронного документа" (Зарегистрирован 30.12.2021 № 66777), с утвержденным Приказом Министерства природных ресурсов и Экологии Российской Федерации от 10.07.2020 № 434 «Об утверждении Правил использования лесов для строительства, реконструкции, эксплуатации линейных объектов и Перечня случаев использования лесов для строительства, реконструкции, эксплуатации линейных объектов без предоставления лесного участка, с установлением или без установления сервитуту, публичного сервитута» (далее – Приказ Минприроды России РФ № 434) и лесохозяйственным регламентом Пригородного лесничества. Проект направлен на обеспечение многоцелевого, рационального, непрерывного, неистощительного освоения лесов и их использования в соответствии с разрешенными видами.

Данный Проект содержит сведения о разрешенных видах и проектируемых объемах использования лесов при строительстве, реконструкции, эксплуатации линейных объектов, а также разработку комплекса мероприятий по охране окружающей природной среды, включающего в себя использование лесов в целях строительства, реконструкции и эксплуатации линейных объектов на лесных землях при соблюдении условий не нанесения ущерба лесным насаждениям.

Согласно ч. 2 ст. 24 ЛК РФ невыполнение гражданами, юридическими лицами, осуществляющими использование лесов, лесохозяйственного регламента и проекта освоения лесов является основанием для досрочного расторжения договоров аренды лесного участка или договоров купли-продажи лесных насаждений, а также принудительного прекращения права постоянного (бессрочного) пользования лесным участком или безвозмездного пользования лесным участком, прекращения сервитута, публичного сервитута.

В Проекте предусматривается освоение лесного участка, предоставленного для строительства, реконструкции, эксплуатации линейных объектов в Матюшинском участковом лесничестве Пригородного лесничества на территории Лаишевского муниципального района Республики Татарстан.

# Общая часть

## I. Общие сведения

### Сведения о лице, использующем лесной участок

Наименование пользователя (юридического, физического лица)	Вид использования лесов	Адрес юридического или физического лица	Телефон, факс, адрес электронной почты, сайт (при наличии)	Дата, номер правоустанавливающего документа (договора аренды, решения о предоставлении права постоянного (бессрочного) пользования лесным участком, решения и соглашения (при наличии) об установлении сервитута, соглашения об осуществлении публичного сервитута). Дата, номер регистрации права	Срок пользования, лет
1	2	3	4	5	6
Общество с ограниченной ответственностью "Трансстроймеханизация"	строительство, реконструкция, эксплуатация линейных объектов	121059, город Москва, Киевская ул., д. 7 к. 2, эт 10/комната 6	Телефон: 8(495)982-37-62; 8(495)788-84-21, Факс: 8(495)733-97-46, Адрес электронной почты: info@tsm-msk.ru, Сайт: http://www.tsmmsk.ru	Договор аренды лесного участка №28/2023/1927 от 20 июля 2023 г. Дата регистрации права: Номер(а) регистрации права:	11 месяцев

Сведения об органе государственной власти или органе местного самоуправления, предоставившем лесной участок в аренду или постоянное (бессрочное) пользование, установившем сервитут или предусмотренный статьей 39.37 Земельного кодекса Российской Федерации, публичный сервитут

Наименование органа государственной власти или органа местного самоуправления, предоставившего лесной участок в аренду или постоянное (бессрочное) пользование, установившего сервитут или предусмотренный статьей 39.37 Земельного кодекса Российской Федерации, публичный сервитут	Министерство лесного хозяйства Республики Татарстан
--	---

Лицо, использующее лесной участок - Общество с ограниченной ответственностью «Трансстроймеханизация» (далее - ООО «ТСМ»), в лице генерального директора Владимира Вениаминовича Монастырева. Юридический адрес: 121059, город Москва, Киевская ул., д. 7 к. 2, эт 10/комната 6. ОГРН 1057747413767, ИНН 7715568411.

#### Перечень законодательных и иных нормативно-правовых актов, нормативно-технических, методических и проектных документов, на основе которых разработан проект освоения лесов

1. Лесной кодекс Российской Федерации от 04.12.2006 №200 - ФЗ.
2. Экологический кодекс Республики Татарстан.
3. Лесохозяйственный регламент Пригородного лесничества.
4. Федеральный закон от 21.12.1994 г. № 69-ФЗ «О пожарной безопасности».
5. Федеральный закон от 14.03.1995 г. № 33-ФЗ «Об особо охраняемых природных территориях».
6. Федеральный закон от 22.03.1995 № 52-ФЗ «О животном мире».
7. Федеральный закон от 13.07.2015 № 218-ФЗ «О государственной регистрации недвижимости».
8. Федеральный закон от 30.12.2015 № 455-ФЗ «О внесении изменений в Лесной кодекс Российской Федерации в части совершенствования регулирования защиты лесов от вредных организмов».
9. Сборник нормативных актов. Охрана лесов от пожаров. М., 1996 г.
10. Приказ Министерства природных ресурсов и экологии Российской Федерации от 09.11.2020 № 912 «Об утверждении Правил осуществления мероприятий по предупреждению распространения вредных организмов».
11. Приказ Министерства природных ресурсов и экологии Российской Федерации от 09.11.2020 № 910 «Об утверждении Порядка проведения лесопатологических обследований и формы акта лесопатологического обследования».
12. Приказ Министерства природных ресурсов и экологии РФ от 28.03.2014г. № 161 «Об утверждении видов средств, предупреждения и тушения лесных пожаров, нормативов обеспеченности данными средствами лиц, использующих леса, норм наличия средств, предупреждения и тушения лесных пожаров при использовании лесов».
13. Постановление Правительства РФ от 13.08.1996 № 997 «Об утверждении Требований по предотвращению гибели объектов животного мира при осуществлении производственных процессов, а также при эксплуатации транспортных магистралей, трубопроводов, линий связи и электропередачи».
14. Постановление Кабинета Министров РТ от 15 сентября 2000 № 669 «О Требованиях по предотвращению гибели объектов животного мира при осуществлении производственных процессов, а также при эксплуатации транспортных магистралей, трубопроводов, линий связи и электропередачи на территории Республики Татарстан».
15. Постановление Правительства РФ от 07.10.2020 № 1614 «Об утверждении Правил пожарной безопасности в лесах».
16. Приказ Рослесхоза от 10.07.2020 № 434 «Об утверждении Правил использования лесов для строительства, реконструкции, эксплуатации линейных объектов и Перечня случаев использования лесов для строительства, реконструкции, эксплуатации линейных объектов без предоставления лесного участка, с установлением или без установления сервитута, публичного сервитута».
17. Приказ Минприроды России от 16.11.2021 №864 «Об утверждении состава проекта освоения лесов, порядка его разработки и внесения в него изменений, требований к формату проекта освоения лесов в форме электронного документа».

18. Распоряжение Правительства РФ от 17 июля 2012 года № 1283-р утверждение «Перечень объектов лесной инфраструктуры для защитных лесов, эксплуатационных лесов и резервных лесов».
19. Распоряжение Правительства России от 23 апреля 2022 года № 999-Р «Об утверждении перечня некапитальных строений, сооружений, не связанных с созданием лесной инфраструктуры, для защитных лесов, эксплуатационных лесов, резервных».
20. Приказ Рослесхоза от 18.08.2014 № 367 «Об утверждении перечня лесорастительных зон Российской Федерации и перечня лесных районов Российской Федерации».
21. Постановление Правительства РФ от 9 декабря 2020 г. N 2047 «Об утверждении Правил санитарной безопасности в лесах».
22. Приказ Минприроды России от 29.12.2021 № 1024 «Об утверждении Правил лесовосстановления формы, состава, порядка согласования проекта лесовосстановления, оснований для отказа в его согласовании, а также требований к формату в электронной форме проекта лесовосстановления».
23. Распоряжение Правительства РФ от 30 апреля 2022 г. № 1084-р "О перечне объектов капитального строительства, не связанных с созданием лесной инфраструктуры, для защитных лесов, эксплуатационных лесов, резервных лесов".

**Срок действия проекта освоения лесов**

Срок действия проекта освоения лесов	20.06.2024
--------------------------------------	------------

Разработчик проекта	КАЗАНСКИЙ ФИЛИАЛ ФЕДЕРАЛЬНОГО ГОСУДАРСТВЕННОГО БЮДЖЕТНОГО УЧРЕЖДЕНИЯ "РОСЛЕСИНФОРГ". Адрес: 420089, Республика Татарстан, г. Казань, ул. Аделя Кутуя, д.155А. Телефон: 8-(843) -272-31-83, Факс: 8-(843) -272-31-83, Адрес электронной почты: kazan.lp@16.roslesinforg.ru
---------------------	---

(наименование организации, юридический адрес, номер телефона (при наличии), адрес электронной почты (при наличии))

## Сведения о лесном участке

### Перечень предоставленных в аренду, постоянное (бессрочное) пользование, в отношении которых установлен сервитут или публичный сервитут, лесных кварталов, лесотаксационных выделов или их частей

Данный Проект разработан в границах лесного участка, предоставленного в аренду для строительства, реконструкции, эксплуатации линейных объектов.

Таблица №1

Наименование лесничества, участкового лесничества (Кадастровый номер земельного участка на землях с/х назначения)	Номера лесных кварталов, лесотаксационных выделов, частей выделов	Общая площадь, га
1	2	3
Пригородное, Матюшинское	72, ч. в. 17	0,0134
Пригородное, Матюшинское	72, ч. в. 19	0,0594
Пригородное, Матюшинское	72, ч. в. 21	0,3269
Пригородное, Матюшинское	72, ч. в. 22	0,0307
<b>Всего:</b>		<b>0,4304</b>

Копия распоряжения Министерства лесного хозяйства Республики Татарстан № 275-р от 12.07.2023 г. приводится в приложении 1.

Копия договора аренды лесного участка для строительства, реконструкции, эксплуатации линейных объектов №28/2023/1927 от 20 июля 2023 г. приводится в приложении 2.

Копия Плана лесного участка приводится в приложении 3.

Копия информации о лесном участке приводится в приложении 4.

**Распределение площади лесного участка по видам целевого назначения лесов на защитные (по их категориям), эксплуатационные и резервные леса**

Таблица №2

Целевое назначение лесов	Площадь, га	%
1	2	3
<b>Защитные леса</b>	<b>0,4304</b>	
леса, расположенные на особо охраняемых природных территориях		
леса, расположенные в водоохраных зонах		
леса, выполняющие функции защиты природных и иных объектов	<b>0,4304</b>	
Леса, расположенные в защитных полосах лесов (леса, расположенные в границах полос отвода железных дорог и придорожных полос автомобильных дорог, установленных в соответствии с законодательством Российской Федерации о железнодорожном транспорте, законодательством об автомобильных дорогах и о дорожной деятельности)	0,4304	
ценные леса		
городские леса		
Резервные леса		
Эксплуатационные леса		
<b>Итого лесов</b>	<b>0,4304</b>	<b>100</b>

**Таксационная характеристика лесных насаждений на лесном участке**

Таблица №3

Преобладающая порода (указывается соответствующая порода)	Площадь, га	Средние таксационные показатели						
		возраст	класс бонитета	относительная полнота	запас насаждений на 1 га, м3		средний прирост по запасу на 1 га покрытых лесной растительностью, м3	состав насаждения
					покрытых лесной растительностью	спелых и перестойных		
1	2	3	4	5	6	7	8	9
<b>Защитные леса</b>								
Хозяйство - Хвойное								
Итого Хвойное								
Хозяйство - Твердолиственное								
Итого Твердолиственное								
Хозяйство - Мягколиственное								
Итого Мягколиственное								
<b>Всего Защитные леса</b>								
<b>Эксплуатационные леса</b>								
Хозяйство - Хвойное								
Итого Хвойное								
Хозяйство - Твердолиственное								
Итого Твердолиственное								
Хозяйство - Мягколиственное								
Итого Мягколиственное								
<b>Всего Эксплуатационные леса</b>								
<b>Резервные леса</b>								
Хозяйство - Хвойное								
Итого Хвойное								
Хозяйство - Твердолиственное								
Итого Твердолиственное								
Хозяйство - Мягколиственное								
Итого Мягколиственное								
<b>Всего Резервные леса</b>								
<b>Всего на лесном участке</b>								
Хозяйство - Хвойное								
Итого Хвойное								
Хозяйство - Твердолиственное								
Итого Твердолиственное								
Хозяйство - Мягколиственное								
Итого Мягколиственное								
<b>ВСЕГО</b>								

На лесном участке, предоставленном в аренду, древесная растительность отсутствует.

**Характеристика имеющихся в границах лесного участка особо охраняемых природных территорий и объектов (границы и режим особой охраны), мероприятия по сохранению объектов биоразнообразия**

Таблица №4

Особо охраняемая природная территория и объекты	Расположение особо охраняемых природных территорий и объектов (квартал, выдел, урочище, границы)	Режим особой охраны	Мероприятия по сохранению объектов биоразнообразия
---	--	---------------------	--

1	2	3	4
-	-	-	-

По данным договора аренды лесного участка и государственного учёта лесного фонда Пригородного лесничества на 01.01.2023 года, на территории лесного участка имеющих особо охраняемых природных территорий и объектов, подлежащих сохранению нет. Планы по их организации, развитию экологических сетей, а также по сохранению биоразнообразия на момент составления проекта освоения лесов не разработаны.

### Сведения о наличии загрязнения лесов (в том числе нефтяного, радиоактивного)

Таблица №5

Наименование лесничества, участкового лесничества (Кадастровый номер земельного участка на землях с/х назначения)	Номер лесного квартала	Перечень выделов	Площадь, га	Вид загрязнения (в том числе нефтяное, радиоактивное)	Единица измерения (для радионуклидов: плотность загрязнения почвы - кБк/м2; для нефтепродуктов: удельное содержание - г/кг почвы)	Количественные показатели загрязнения
1	2	3	4	5	6	7
Пригородное, Матюшинское	72	ч. в. 17		-		-
Пригородное, Матюшинское	72	ч. в. 19		-		-
Пригородное, Матюшинское	72	ч. в. 21		-		-
Пригородное, Матюшинское	72	ч. в. 22		-		-

По данным материалов натурного обследования наличие загрязнений лесов (в том числе нефтяного, радиоактивного) на лесном участке не обнаружено.

### Сведения о наличии мест обитания редких и находящихся под угрозой исчезновения видов животных и мест произрастания редких и находящихся под угрозой исчезновения видов деревьев, кустарников, лиан и иных лесных растений

Таблица №6

Наименование лесничества, участкового лесничества (Кадастровый номер земельного участка на землях с/х назначения)	Номер лесного квартала	Перечень выделов	Площадь, га	Вид, порода	Установленные ограничения	Основание для охраны
1	2	3	4	5	6	7
Пригородное, Матюшинское	72	ч. в. 17,19,21,22	0,4304	-	-	-

На арендованном лесном участке редких и находящихся под угрозой исчезновения видов деревьев кустарников, лиан и иных лесных растений не произрастают.

### Сведения о материалах специальных изысканий, исследований или иных специальных обследований (при наличии)

Специальные изыскания, исследования или иные специальные обследования на арендованном лесном участке не проводились.

Таблица №7

Материалы специальных изысканий, исследований или иных специальных обследований	Реквизиты
1	2
-	-

Год последнего лесоустройства в части таксации лесничества, лесного участка: 2020

### Сведения об обременениях лесного участка

В соответствии со ст. 92 ЛК РФ государственный кадастровый учет лесных участков и государственная регистрация прав на лесные участки, ограничений прав на лесные участки, обременений лесных участков осуществляется в соответствии с Федеральным законом от 13.07.2015 № 218-ФЗ «О государственной регистрации недвижимости».

Таблица №8

Вид обременения лесного участка (части лесного участка)	Границы, площадь, га
1	2
Договор аренды лесного участка для строительства, реконструкции, эксплуатации линейных объектов № 28/2023/1927 от 20 июля 2023 года.	0,4304

На момент составления проекта освоения лесов, обременения лесных участков установлены Договором аренды лесного участка. Другие обременения лесных участков не зарегистрированы.

## Создание и эксплуатация лесной инфраструктуры

## Характеристика существующих и проектируемых объектов лесной инфраструктуры на лесном участке

Инфраструктура - совокупность отраслей, предприятий и организаций, входящих в эти отрасли, видов их деятельности, призванных создавать условия для нормального функционирования производства и обращения товаров, а также жизнедеятельности людей.

В соответствии со ст. 13 ЛК РФ в целях использования, охраны, защиты, воспроизводства лесов допускается создание лесной инфраструктуры, в том числе лесных дорог. Объекты лесной инфраструктуры должны содержаться в состоянии, обеспечивающем их эксплуатацию по назначению при условии сохранения полезных функций лесов.

Перечень объектов лесной инфраструктуры утвержден распоряжением Правительства РФ №1283-р от 17 июля 2012 года «О перечне объектов лесной инфраструктуры для защитных лесов, эксплуатационных лесов и резервных лесов».

Таблица №9

Наименование объекта	Лесничество, участковое лесничество (Кадастровый номер земельного участка на землях с/х назначения)	N квартала	N выдела	Площадь объекта, м2	Протяженность объекта, м	Характеристика объекта	Проектируемые мероприятия
1	2	3	4	5	6	7	8
Существующие объекты							
Противопожарный аншлаг	Пригородное, Матюшинское	72	ч. в. 22	1		Деревянный, 1,0мх1,0м=1,0м2	Эксплуатация объекта



## Проектируемый объем рубок лесных насаждений, при создании объектов лесной инфраструктуры

Таблица №10

Проектируемые объекты	Лесничество, участковое лесничество (Кадастровый номер земельного участка на землях с/х назначения)	N квартала	N выдела	Площадь объекта, м2	Объем рубок, м3			
					корневой запас	в т.ч. хвойные	ликвидный запас	в т.ч. хвойные
1	2	3	4	5	6	7	8	9
-	Пригородное, Матюшинское	72	ч. в. 17,19,21,22					
<b>Итого</b>								

Настоящим проектом не планируется создание объектов лесной инфраструктуры.

### Мероприятия по охране, защите и воспроизводству лесов Характеристика территории лесного участка по классам пожарной опасности

Пожарная опасность и горимость лесов зависит от породного состава лесного участка, типа лесорастительных условий, посещаемости лесных массивов, наличия дорожно-транспортной сети и других факторов.

В качестве основы для определения степени пожарной опасности лесного фонда была использована 5-ти бальная шкала классов пожарной опасности, разработанная академиком И.С. Мелеховым.

Таблица №11

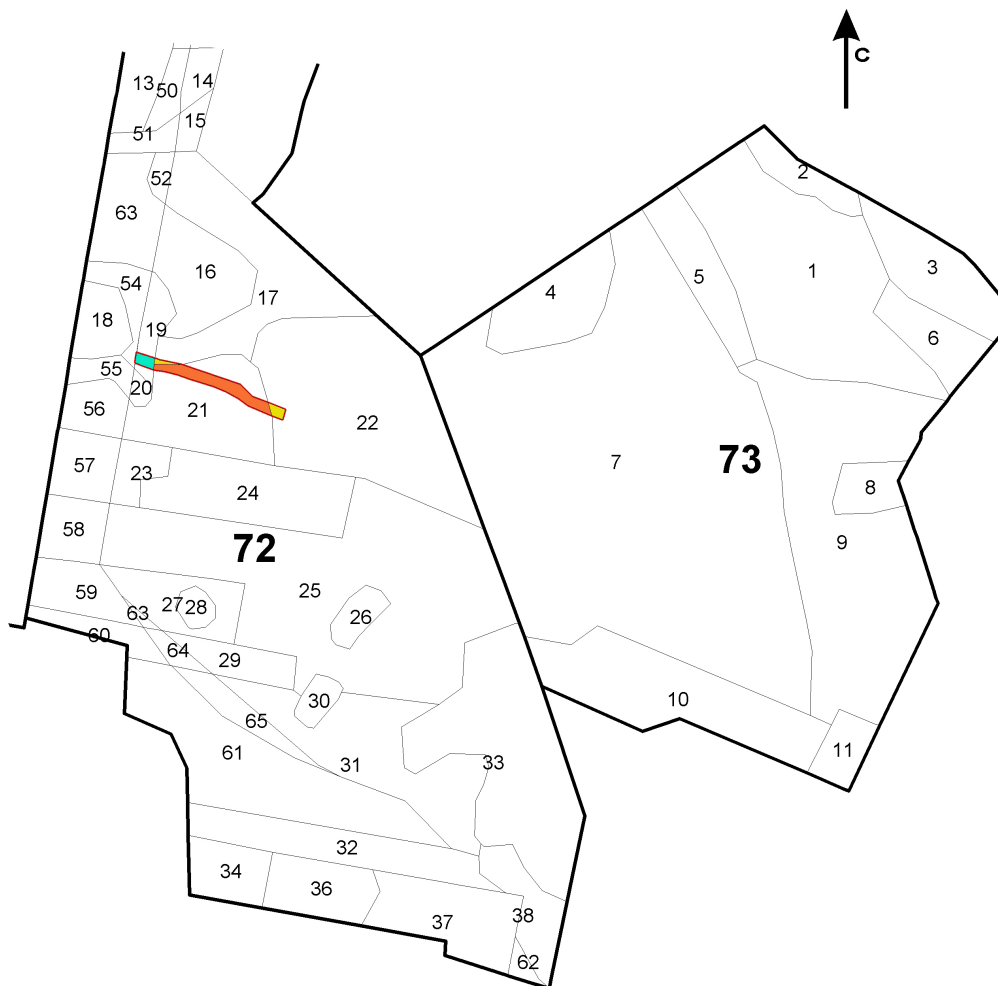
N п/п	Лесничество, участковое лесничество (Кадастровый номер земельного участка на землях с/х назначения)	Площадь по классам пожарной опасности					Итого	Средний класс
		I	II	III	IV	V		
1	2	3	4	5	6	7	8	9
1	Пригородное, Матюшинское		0,3269	0,0441		0,0594	<b>0,4304</b>	
	<b>Всего</b>		<b>0,3269</b>	<b>0,0441</b>		<b>0,0594</b>	<b>0,4304</b>	
	%		<b>75,95</b>	<b>10,25</b>		<b>13,80</b>	<b>100,00</b>	

Средний класс пожарной опасности на лесном участке составляет – 2,5.


Тематическая лесная карта распределения территории лесного участка по классам пожарной опасности приведены в приложении 5.

Тематическая лесная карта с характеристикой территории  
лесного участка по классам пожарной опасности


М 1:10 000



**Условные значения:**

 - Границы лесного участка, предоставленного в аренду

 - II класс пожарной опасности

 - III класс пожарной опасности

 - V класс пожарной опасности

## Характеристика водных объектов

На территории предоставленного в аренду лесного участка поверхностные водные объекты отсутствуют.  
Специальные обследования не проводились.

Таблица №12

N п/п	Водный объект (водотоки (реки, ручьи, каналы), водоемы (озера, пруды, обводненные карьеры, водохранилища, противопожарные водоемы), болота (низинные, переходные, верховые), природные выходы подземных вод (родники, гейзеры))	Лесничество, участковое лесничество, квартал, выдел (Кадастровый номер земельного участка на землях с/х назначения)	Площадь, га
1	2	3	4
1	-	Пригородное, Матюшинское, 72, ч. в. 17,19,21,22	
<b>Всего</b>			

Ввиду отсутствия поверхностных водных объектов, на территории лесного участка мероприятия по их охране не проектируются.

### Обоснование и характеристика проектируемых видов, объемов и сроков выполнения мероприятий по противопожарному обустройству лесов с учетом объектов, созданных при использовании лесов в соответствии с лесохозяйственным регламентом лесничества, и их территориальное размещение

Лесохозяйственным регламентом Пригородного лесничества устанавливаются объемные показатели, необходимые для охраны, защиты и воспроизводства лесов, требования к технологии их проведения. Охрана лесов от пожаров будет осуществляться наземной лесной охраной в пожароопасный период.

Ст. 51 ЛК РФ установлено, что охрана лесов от пожаров на территории Российской Федерации должна осуществляться в соответствии с Федеральным законом от 21.12.1994 № 69-ФЗ «О пожарной безопасности». Меры пожарной безопасности разрабатываются в соответствии с законодательством РФ, нормативными документами по пожарной безопасности, а также на основе опыта борьбы с пожарами.

В подавляющем большинстве случаев лесные пожары возникают из-за неосторожного обращения людей с огнем во время отдыха или выполнения работ. Поэтому необходимо широко пропагандировать мероприятия по предупреждению возникновения лесных пожаров, а именно:

- проведение пропаганды по соблюдению правил пожарной безопасности в местах выполнения работ;
- организация эксплуатации лесного участка в целях обеспечения пожарной безопасности.

Мероприятия по ограничению распространения лесных пожаров заключаются в регулярном проведении очистки территории от мусора.

Статья 53.4 п.2., 2.1 Лесного Кодекса РФ устанавливает:

- Лица, использующие леса, в случае обнаружения лесного пожара на соответствующем лесном участке обязаны сообщить об этом в специализированную диспетчерскую службу и принять все необходимые меры по недопущению распространения лесного пожара.

- Лица, которым лесные участки предоставлены в постоянное (бессрочное) пользование, безвозмездное пользование или в аренду, а также обладатели сервитута принимают участие в осуществлении мероприятий по тушению лесного пожара на соответствующем лесном участке (в границах соответствующего сервитута), за исключением осуществления мероприятий, предусмотренных пунктами 4.1 и 4.2 части 1 настоящей статьи, в соответствии со сводным планом тушения лесных пожаров на территории субъекта Российской Федерации.

Требования по пожарной безопасности в лесах при проведении работ для реконструкции и эксплуатации линий электропередачи, линий связи, дорог, трубопроводов и других линейных объектов в период пожароопасного сезона в лесах.

Арендатор обязан:

1. Полосы отвода и охранные зоны вдоль трубопроводов, проходящих через лесные массивы, в период пожароопасного сезона должны быть свободными от горючих материалов.

2. При реконструкции и эксплуатации линий электропередачи, линий связи и трубопроводов обеспечить рубку лесных насаждений, складирование и уборку заготовленной древесины, порубочных остатков и других горючих материалов.

В соответствии с лесохозяйственным регламентом Пригородного лесничества и разделом X Правил пожарной безопасности в лесах, утв. Постановлением Правительства РФ от 07.10.20 № 1614 «Об утверждении Правил пожарной безопасности в лесах» проектируются следующие мероприятия по противопожарному обустройству лесов арендатором (пользователем) за счет собственных средств в объеме: проведение ежегодной уборки полос отводов, просек и охранных зон вдоль трубопроводов и линейных объектов от горючих материалов (объем определяется по необходимости арендатором).

Колодцы на предоставленном в аренду лесном участке отсутствуют.

Прокладка минерализованных полос по границам предоставленных в аренду участков вдоль линейных объектов не проектируется, так как в соответствии с разделом X Правил пожарной безопасности в лесах проведение данного мероприятия по противопожарному обустройству лесов для данного вида использования лесов не предусмотрено.

В борьбе с лесными пожарами большое значение имеет фактор времени. От обнаружения лесного пожара до принятия решения по его ликвидации должно затрачиваться минимальное время. Поэтому, пользователь должен своевременно оповестить о пожаре руководство Пригородного лесничества по телефону: 8(843) 234-08-42 (с мобильного телефона 112 или 012-служба МЧС), а так же Министерство лесного хозяйства РТ телефон: (843)-221-37-26, 221-37-21.

Степень опасности возникновения и распространения пожаров в лесу (пожарная опасность) определяется:

- по лесорастительным условиям лесных участков (природная пожарная опасность);
- по условиям погоды в конкретном регионе (пожарная опасность по влажности лесных горючих материалов).

Пожарная опасность по условиям погоды определяет возможность горения лесных горючих материалов в зависимости от их влажности, определяемой погодными условиями.

Лесные горючие материалы (ЛГМ) по условиям загорания можно разделить на две основные группы:

- легковоспламеняющиеся и быстрогорящие материалы – сухая трава, отмершие листья, хвоя, мелкие ветки, сучья, некоторые кустарники, самосев и др. Эти горючие материалы обеспечивают быстрое распространение огня и служат воспламенителем для медленновоспламеняющихся материалов;

- медленновоспламеняющихся лесные горючие материалы – валежник, пни, нижние слои лесной подстилки, кустарники и деревья. Эта группа горючих материалов при горении выделяют большое количество тепла и способствуют развитию пожара.

ЛК РФ предусматривает, что все леса подлежат охране от пожаров на основе проведения комплекса организационных, правовых и других мер.

Основными нормативными актами по обоснованию видов и объему мероприятий по противопожарному обустройству лесов для арендаторов лесных участков являются следующие нормативные документы:

1. ЛК РФ.

2. Постановление Правительства РФ от 07.10.20 № 1614 «Об утверждении Правил пожарной безопасности в лесах»

3. Приказ Министерства природных ресурсов и экологии РФ от 28.03.2014г. № 161 «Об утверждении видов средств, предупреждения и тушения лесных пожаров, нормативов обеспеченности данными средствами лиц, использующих леса, норм наличия средств, предупреждения и тушения лесных пожаров при использовании лесов».

4. Лесохозяйственный регламент Пригородного лесничества.

5. Проект освоения лесов.

6. Договор аренды лесного участка.

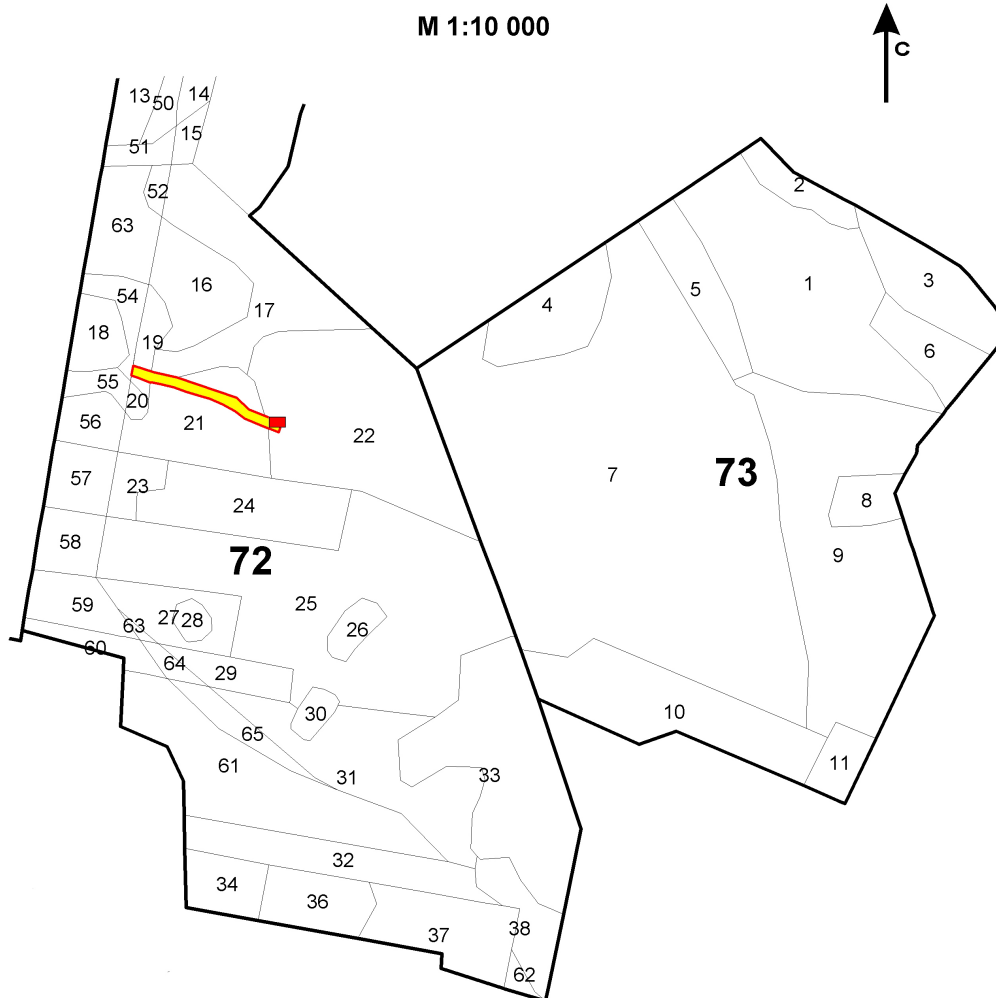
Меры пожарной безопасности на лесных участках, предоставленных в аренду, осуществляются Пользователями этих лесных участков на основании проекта освоения лесов.

Таблица №13

Объект противопожарного обустройства	Виды мероприятий	Лесничество, участковое лесничество, урочище, дача (Кадастровый номер земельного участка на землях с/х назначения)	Целевое назначение лесов	N квартала	N выдела	Единица измерения	Потребность в соответствии с действующими нормативами	Имеется в наличии	Проектируемый объем мероприятий		Сроки выполнения мероприятий
									всего	ежегодный объем	
1	2	3	4	5	6	7	8	9	10	11	12
Лесной участок, предоставленный в аренду	Эксплуатация противопожарного аншлага	Пригородное, Матюшинское	Защитные леса	72	ч. в. 22	Штука	1	1	-	-	2023 год - до окончания срока действия настоящего проекта
Лесной участок, предоставленный в аренду	Регулярный сбор мусора, сухих сучьев, ветвей и иного негативного воздействия	Пригородное, Матюшинское	Защитные леса	72	ч. в. 17,19,21, 22	Гектар	0,4304	0,4304	0,4304	По мере появления	2023 год - до окончания срока действия настоящего проекта

Тематическая лесная карта территориального размещения проектируемых видов, объемов мероприятий по противопожарному обустройству лесов с учетом объектов, созданных при использовании лесов приведены в приложении 6.

Тематическая карта территориального размещения проектируемых видов, объемов по противопожарному обустройству лесов с учетом объектов, созданных при использовании лесов



**Условные обозначения:**

- Границы лесного участка, предоставленного в аренду
- Установка противопожарного аншлага
- Регулярный сбор мусора, сухих сучьев, ветвей и иного негативного воздействия

**Сведения о наличии и потребности в пожарной технике, оборудовании, снаряжении и инвентаре на лесном участке**

Нормы обеспечения противопожарным оборудованием проектируются в соответствии с Приказом МПР России от 28.03.2014 г. № 161 «Об утверждении видов средств, предупреждения и тушения лесных пожаров, нормативов обеспеченности данными средствами лиц, использующих леса, норм наличия средств, предупреждения и тушения лесных пожаров».

Средства, необходимые для тушения лесных пожаров в случае возникновения их на лесном участке, будут сосредоточены в пожарной части, расположенный по адресу - Республика Татарстан, Лаишевский муниципальный район, д. Орел.

Таблица №14

Наименование	Единица измерения	В соответствии с действующими нормативами	Имеется в наличии	Проектируется приобретение, аренда, изготовление	Место расположения
1	2	3	4	5	6
Мобильные средства пожарного тушения: малый лесопатрульный комплекс или легковой автомобиль повышенной проходимости с комплектом пожарно-технического вооружения (за исключением спасательного оборудования)		1	1		д. Орёл
Пожарный инструмент: Бензопилы		1	1		д. Орёл
Ранцевые лесные опрыскиватели		5	5		д. Орёл
Топоры		5	5		д. Орёл
Лопаты		10	10		д. Орёл
Емкость для доставки воды объемов 10-15 л		3	3		д. Орёл
Средства индивидуальной защиты пожарных и граждан при пожаре: Дежурная спецодежда (защитные каски, защитные очки, средства защиты органов дыхания и зрения, плащи из огнеупорной ткани, энцефалитные костюмы, сапоги кирзовые (ботинки), брезентовые рукавицы)		По числу лиц, участвующих в мероприятиях по недопущению распространения лесных пожаров (1 комплект)			д. Орёл
Аптечка первой помощи		По 1 на каждые 5 человек, участвующих в мероприятиях по недопущению распространения лесных пожаров			д. Орёл
Дополнительные: Бидоны или канистры для питьевой воды		1	1		д. Орёл
Бортовой автомобиль повышенной проходимости или вездеход		1	1		д. Орёл

На каждое транспортное средство дополнительно предусматриваются:

- топор – 1 шт.,
- лом обыкновенный – 1 шт.,
- ведро (или емкость для доставки воды 10-15 л) – 1 шт.,
- огнетушитель – 1 шт.

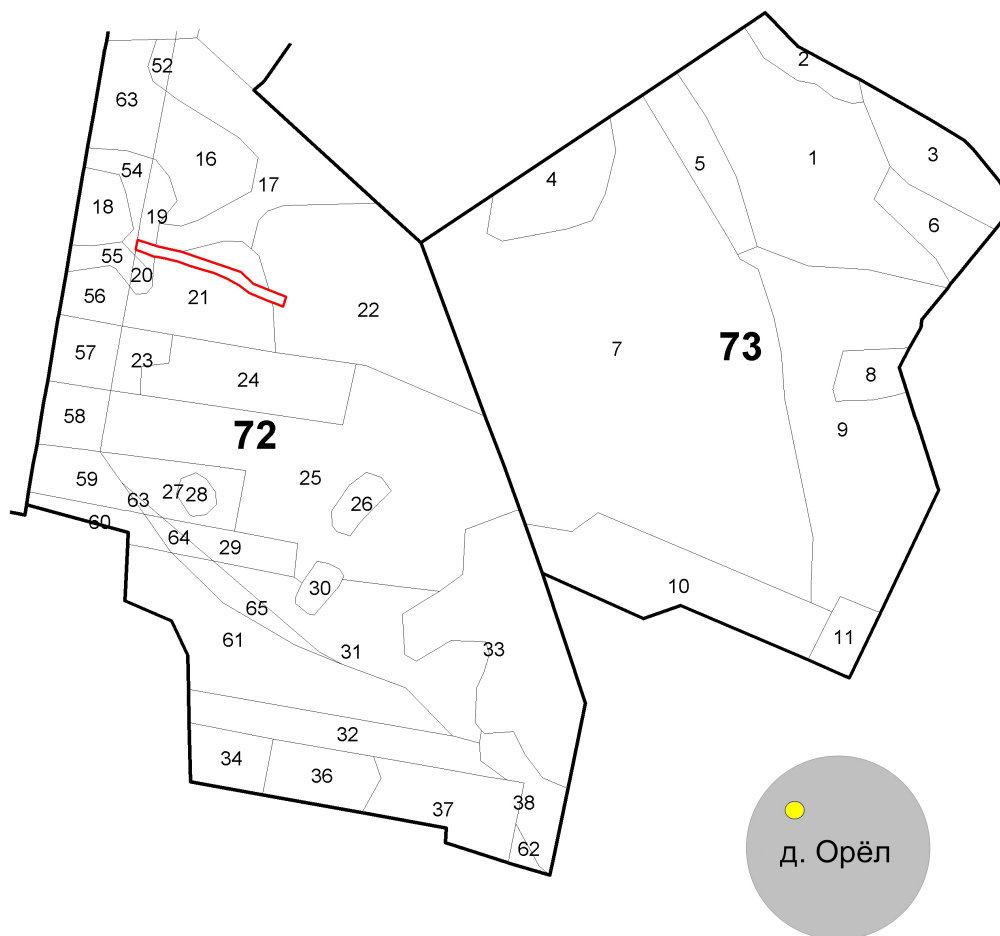
При использовании лесов для строительства, реконструкции, эксплуатации линейных объектов пункты сосредоточения противопожарного инвентаря организуются с учетом возможности доставки ресурсов пожаротушения не позднее трех часов с момента обнаружения пожара как наземным, так и авиационным способом.

Работники, участвующие в недопущении распространения или тушении лесных пожаров, обеспечиваются защитными касками, средствами защиты органов дыхания и зрения, защитными рукавицами (по мере износа) и средствами гигиены.




Тематическая лесная карта с указанием мест размещения техники, оборудования, инвентаря приводится в приложении 7.

Тематическая лесная карта с указанием мест размещения  
техники, оборудования, инвентаря

М 1:10 000



**Условные значения:**

-  - Границы лесного участка, предоставленного в аренду
-  - Населенный пункт
-  - Пункт сосредоточения пожарной техники, оборудования и инвентаря

**Обоснование и характеристика видов и объемов планируемых профилактических мероприятий по защите лесов, с указанием мест проведения профилактических мероприятий**

Лесозащитные мероприятия включают в себя профилактические, истребительные, санитарно-оздоровительные и организационно-хозяйственные меры по улучшению общего состояния лесов и экологической обстановки. Санитарно-оздоровительные мероприятия назначаются в соответствии с Правилами санитарной безопасности в лесах.

На лесных участках, предоставленных в аренду, санитарно-оздоровительные мероприятия осуществляются пользователями этих участков на основании проекта освоения лесов.

Мероприятия по локализации и ликвидации очагов вредных организмов проводятся в соответствии с законодательством Российской Федерации в области безопасного обращения с пестицидами и агрохимикатами.

Заинтересованные органы обеспечивают оповещение населения и заинтересованных организаций об ограничении пребывания в лесах на время проведения мероприятий по локализации и ликвидации очагов вредных организмов.

Решение вопроса о необходимости проведения мероприятий по проведению лесопатологического обследования и предупреждения распространения вредных организмов обеспечиваются согласно пункту 5 Правил Санитарной безопасности в лесах, утвержденных Постановлением Правительства Российской Федерации от 09.12.2020 № 2047, осуществляются на лесных участках, предоставленных в аренду, - лицами, использующими леса на основании проекта освоения лесов.

Таблица №15

Целевое назначение лесов (Кадастровый номер земельного участка на землях с/х назначения)	N квартала	N выдела	Профилактические мероприятия													
			Профилактические лесохозяйственные мероприятия						Профилактические биотехнические мероприятия							
			Лечение деревьев, шт.		Применение пестицидов для предотвращения появления очагов вредных организмов, га		Использование удобрений и минеральных добавок для повышения устойчивости лесных насаждений в неблагоприятные периоды (засуха, повреждение насекомыми), га		Улучшение условий обитания и размножения насекомых птиц и других насекомых животных, шт.		Охрана местообитаний, выпуск, расселение и интродукция насекомых-энтомофагов, га		Посев травянистых нектароносных растений, га		Использование феромонов, шт.	
			всего	ежегодный объем	всего	ежегодный объем	всего	ежегодный объем	всего	ежегодный объем	всего	ежегодный объем	всего	ежегодный объем	всего	ежегодный объем
1	2	3	4	5	6	7	8	9	10	11	12	13	14	15	16	17
<b>Защитные леса</b>																
<b>Итого</b>																
<b>Резервные леса</b>																
<b>Итого</b>																
<b>Эксплуатационные леса</b>																
<b>Итого</b>																
<b>Всего</b>																

Профилактические мероприятия по защите лесов, на предоставленном в аренду лесном участке, не планируются.

Тематическая лесная карта с указанием мест проведения профилактических мероприятий не приводится.

### Сведения о наличии очагов вредных организмов на лесном участке, с указанием их местоположения и мероприятий, необходимых для ликвидации очагов вредных организмов

При натурном обследовании лесного участка очагов вредных организмов на его территории не обнаружено.

Таблица №16

Наименование очагов вредных организмов	Целевое назначение лесов	Лесничество, участковое лесничество (Кадастровый номер земельного участка на землях с/х назначения)	N квартала	N выдела	Площадь, га	Мероприятия, необходимые для ликвидации очагов вредных организмов
1	2	3	4	5	6	7
-	Защитные леса	Пригородное, Матюшинское	72	ч. в. 17,19,21,22		-

### Сведения о повреждении и гибели лесов на начало действия проекта освоения лесов с указанием их местоположения

При натурном обследовании лесного участка повреждения и гибели лесов не обнаружено.

Таблица №17

Наименование причин повреждения и гибели лесов	Целевое назначение лесов	Лесничество, участковое лесничество (Кадастровый номер земельного участка на землях с/х назначения)	N квартала	N выдела	Площадь поврежденных и погибших насаждений нарастающим итогом, га	Площадь погибших насаждений нарастающим итогом, га
1	2	3	4	5	6	7
-	Защитные леса	Пригородное, Матюшинское	72	ч. в. 17,19,21,22		

### Обоснование и характеристика видов и объемов планируемых санитарно-оздоровительных мероприятий на лесном участке, с указанием мест проведения санитарно-оздоровительных мероприятий



Санитарно-оздоровительные мероприятия (далее - СОМ) проводятся с целью улучшения санитарного состояния лесных насаждений, уменьшения угрозы распространения вредных организмов, обеспечения лесными насаждениями своих целевых функций, а также снижения ущерба от воздействия неблагоприятных факторов (вредные организмы, воздействия огня, погодные условия, почвенно-климатические факторы и другие, биотические и абиотические факторы, наносящие ущерб устойчивости или целевой функции лесов).

К СОМ относятся рубка погибших и поврежденных лесных насаждений, уборка неликвидной древесины, а также аварийных деревьев.

Рубка погибших и поврежденных лесных насаждений осуществляется путем проведения выборочных или сплошных санитарных рубок. СОМ проводятся по результатам лесопатологического обследования и с учетом требований пожарной безопасности в лесах.

Сплошные санитарные рубки лесных насаждений проводятся независимо от их возраста в тех случаях, когда выборочные санитарные рубки не могут обеспечить сохранение жизнеспособности лесных насаждений и выполнение ими в дальнейшем полезных функций.

При повреждении лесных насаждений в результате негативного воздействия ветра, снега, вод (когда деревья повалены или сломаны ветром, снегом и при подтоплении), а также при наличии в них валежной древесины осуществляется уборка неликвидной древесины.

В первую очередь уборка неликвидной древесины производится в лесах выполняющих функции защиты природных и иных объектов, а также в ценных лесах.

СОМ назначаются в соответствии с приказом Министерства природных ресурсов и экологии Российской Федерации от 09.11.2020 № 912 «Об утверждении Правил осуществления мероприятий по предупреждению распространения вредных организмов» и Приказом Министерства природных ресурсов и экологии Российской Федерации от 09.11.2020 №910 «Об утверждении порядка проведения лесопатологических обследований и формы акта лесопатологического обследования» (далее – Приказ МПР № 910).

Таблица №18

Вид санитарно-оздоровительного мероприятия	Целевое назначение лесов	Лесничество, участковое лесничество (Кадастровый номер земельного участка на землях с/х назначения)	N квартала	N выдела	Площадь, га	Вырубаемый запас, м3			Год проведения	Обоснование
						общий	ликвидный	деловой		
1	2	3	4	5	6	7	8	9	10	11
<b>Защитные леса</b>										
<b>Итого</b>										
<b>Резервные леса</b>										
<b>Итого</b>										
<b>Эксплуатационные леса</b>										
<b>Итого</b>										
<b>Всего</b>										

В соответствии с Приказом МПР № 910 ЛПО проводятся в лесных насаждениях во время вегетационного периода с момента распускания листвы (хвои) и до момента начала сезонной дехромации (изменения цвета хвои и листьев в результате воздействия неблагоприятных природных и антропогенных факторов).

Ежегодные СОМ проводятся по акту лесопатологического обследования (Федеральный закон от 30.12.2015 № 455-ФЗ «О внесении изменений в Лесной кодекс Российской Федерации в части совершенствования регулирования защиты лесов от вредных организмов»).

Лесопатологическое обследование на предоставленном в аренду лесном участке не проводилось, тематическая лесная карта с указанием мест проведения санитарно-оздоровительных мероприятий не приводится.

### Обоснование и характеристика проектируемых видов и объемов защитных мероприятий в зонах радиоактивного загрязнения (если таковые имеются)

При натурном обследовании лесного участка зон радиоактивного загрязнения на его территории не обнаружено.

Таблица №19

Наименование лесничества, участкового лесничества (Кадастровый номер земельного участка на землях с/х назначения)	Номер лесного квартала	Перечень выделов	Площадь, га	Зона загрязнения (слабая, средняя, сильная)	Защитные мероприятия в зонах радиоактивного загрязнения (на площади, га)			
					Установка предупреждающих аншлагов, шт.	Радиационный контроль лесных ресурсов (по видам)	Дозиметрический контроль при проведении лесохозяйственных работ	Прочие защитные мероприятия
1	2	3	4	5	6	7	8	9
Пригородное, Матюшинское	72	ч. в. 17,19,21,22		-		-		

Тематическая лесная карта, на которой отмечены виды и места проведения профилактических мероприятий не приводится.

### Ведомость лесотаксационных выделов, входящих в зоны радиоактивного загрязнения (если таковые имеются), с указанием ограничений по видам использования лесных участков и заготовки лесных ресурсов

При натурном обследовании лесного участка зон радиоактивного загрязнения на его территории не обнаружено.

Таблица №20

Лесничество, участковое лесничество (Кадастровый номер земельного участка на землях с/х назначения)	N квартала	N выдела	Площадь, га	Зона загрязнения (слабая, средняя, сильная)	Ограничение использования лесного участка
1	2	3	4	5	6
Пригородное, Матюшинское	72	ч. в. 17,19,21,22		-	-

## Площадь земель, нуждающихся в лесовосстановлении

В соответствии со статьями 61 и 62 ЛК РФ и утверждённым Приказом МПР РФ от 29.12.2021 № 1024 «Об утверждении Правил лесовосстановления, формы, состава, порядка согласования проекта лесовосстановления, оснований для отказа в его согласовании, а также требований к формату в электронной форме проекта лесовосстановления», лесовосстановление осуществляется органами государственной власти, органами местного самоуправления в пределах их полномочий).

Таблица №21

Категория земель фонда лесовосстановления	Лесничество, участковое лесничество (Кадастровый номер земельного участка на землях с/х назначения)	№ квартала	№ выдела	Площадь, га
1	2	3	4	5
-	Пригородное, Матюшинское	72	ч. в. 17,19,21,22	

Договором аренды и лесохозяйственным регламентом Пригородного лесничества проведение лесовосстановительных мероприятий на лесном участке не предусмотрено.

## Плановые способы и объемы лесовосстановления

Способы и объемы лесовосстановления, обоснование технологий лесовосстановления производится в соответствии с Приказом министерства природных ресурсов и экологии Российской Федерации от 29.12.2021 №1024 "Об утверждении Правил лесовосстановления, состава проекта лесовосстановления, порядка разработки проекта лесовосстановления и внесения в него изменений".

Таблица №22

Категории земель, требующих лесовосстановления	Искусственное лесовосстановление			Комбинированное лесовосстановление	Естественное лесовосстановление	Всего
	итого	в том числе посев	в том числе посадка			
1	2	3	4	5	6	7
<b>Итого</b>						

Мероприятия по воспроизводству лесов проектом освоения лесов на лесном участке не предусматривается.

## Ведомость лесотаксационных выделов, в которых планируются мероприятия по лесовосстановлению

В соответствии с подразделом 2.16 "Нормативы и требования по охране, защите и воспроизводству лесов" лесохозяйственного регламента Пригородного лесничества, воспроизводство лесов осуществляется органами государственной власти Республики Татарстан, органами местного самоуправления в пределах их полномочий определенных ст. 81-84 ЛК РФ, если иное не предусмотрено другими федеральными законами. Регламентом устанавливаются объемные показатели, необходимые для охраны, защиты и воспроизводства лесов, требования к технологии их проведения.

Таблица №23

Категория земель фонда лесовосстановления	Лесничество, участковое лесничество (Кадастровый номер земельного участка на землях с/х назначения)	№ квартала	№ выдела	Площадь, га	Планируемый способ лесовосстановления
1	2	3	4	5	6
-	Пригородное, Матюшинское	72	ч. в. 17, 19, 21, 22		-

Согласно Договору аренды, лесовосстановительные мероприятия не предусмотрены.

## Ведомость лесотаксационных выделов, в которых проектируются мероприятия по уходу за лесами

Таблица №24

Лесничество, участковое лесничество (Кадастровый номер земельного участка на землях с/х назначения)	Вид ухода	Целевая порода	№ квартала	№ выдела	Площадь, га
1	2	3	4	5	6
Пригородное, Матюшинское	-		72	ч. в. 17,19,21,22	

На лесном участке проведение мероприятий по уходу за лесами при воспроизводстве лесов не предусмотрено.

## Площадь лесов, нуждающихся в уходе за лесами, проектируемые виды и ежегодные объемы ухода за лесами при воспроизводстве лесов, не связанные с заготовкой древесины

Таблица №25

Породы (указывается соответствующая порода)	Площадь лесов, нуждающихся в уходе за лесами, га	Ежегодная площадь ухода за лесами, га	Вид ухода
1	2	3	4
<b>Хвойное</b>			
<b>Итого</b>			
<b>Твердолиственное</b>			
<b>Итого</b>			
<b>Мягколиственное</b>			
<b>Итого</b>			

Всего			
-------	--	--	--

Договором аренды и лесохозяйственным регламентом Пригородного лесничества, проведение мероприятий по уходу за лесами при воспроизводстве лесов не предусмотрено.

## **Ведомость лесотаксационных выделов, в которых проектируются мероприятия по охране объектов животного и растительного мира, водных объектов**

На предоставленном в аренду лесном участке животные отсутствуют, специальных исследований по изучению животного мира не проводилось.

Объектов животного мира, занесенных в Красную книгу Российской Федерации, Красную книгу Республики Татарстан, а также объектов животного мира, отнесенных к объектам охоты, не выявлено.

Объектов животного мира, имеющих обитаемые либо регулярно используемые гнезда, норы, логовища, убежища, жилища и другие сооружения, используемых для воспроизводства (размножения), нет.

Запланированная деятельность при использовании лесного участка не повлечет уничтожения среды обитания объектов животного мира (уничтожение, изменение местообитаний, ухудшение условий размножения, нагула, отдыха, путей миграции объектов животного мира и др.).

Общие требования по охране объектов животного мира и среды их обитания, направленные на предотвращение гибели объектов животного мира, установленные главой III Федерального закона от 22.03.1995 № 52-ФЗ «О животном мире», постановлением Правительства РФ от 13.08.1996 № 997 «Об утверждении Требований по предотвращению гибели объектов животного мира при осуществлении производственных процессов, а также при эксплуатации транспортных магистралей, трубопроводов, линий связи и электропередачи», постановлением Кабинета Министров РТ от 15 сентября 2000 № 669 «О Требованиях по предотвращению гибели объектов животного мира при осуществлении производственных процессов, а также при эксплуатации транспортных магистралей, трубопроводов, линий связи и электропередачи на территории Республики Татарстан» будут соблюдены.

Проектируемые виды и объемы мероприятий по охране объектов животного мира устанавливаются на основании материалов проектов по охотоустройству и других специальных обследований. Специальные обследования не проводились.

Для сохранения и приумножения, а также создания благоприятных условий для размножения птиц, на территории лесного участка были установлены скворечник для птиц – 1 шт, и кормушка для птиц (для кормления в зимний период) – 1 шт.

В период эксплуатации лесного участка необходимо:

- соблюдать установленные правила, нормы и сроки пользования растительным миром;
- применять при использовании растительным миром способы, не нарушающие целостности естественных сообществ;
- не допускать ухудшения качества среды обитания или разрушения мест произрастания объектов растительного мира;
- запретить разведение костров и другие работы с открытым огнём за пределами специально оборудованных для этого площадок.

На выполнение подраздела «Мероприятия по охране объектов растительного и животного мира» учтены следующие виды работ:

- подбор пород и конструкции зеленых насаждений для благоустройства и озеленения (в том числе конструкция и породный состав шумопылезащитных насаждений; учет экологических свойств пород);
- обоснование проектных предложений по благоустройству и озеленению;
- разработка мероприятий по охране объектов растительного мира; Специальные обследования не проводились.

Согласно ст.112 Экологического кодекса РТ «Охрана редких и находящихся под угрозой исчезновения объектов растительного мира», действия, которые могут привести к гибели, снижению численности, сокращению ареала распространения или нарушению среды обитания объектов растительного мира занесенных в Красную книгу РТ, не допускаются. Объекты растительного мира, относящиеся к видам, внесенным в Красную книгу РТ, подлежат изъятию из хозяйственного использования.

Мероприятия по охране объектов растительного мира не проектируются

Таблица №26

Наименование объекта	Проектируемые мероприятия	Лесничество, участковое лесничество (Кадастровый номер земельного участка на землях с/х назначения)	N квартала	N выдела	Площадь, га	Объем, единица измерения
1	2	3	4	5	6	7
Скворечник	Эксплуатация	Пригородное, Матюшинское	72	ч. в. 22	0,0001	1, Штука
Кормушка для птиц	Эксплуатация	Пригородное, Матюшинское	72	ч. в. 22	0,0001	1, Штука

## **II. Организация использования лесов**

### **Строительство, реконструкция, эксплуатация линейных объектов**

#### **Сведения о характеристиках и обосновании проектируемых видов и объемов работ по строительству, реконструкции, эксплуатации линейных объектов**

Использование лесов для строительства, реконструкции, эксплуатации линейных объектов регламентируется ст.45 ЛК РФ и Приказом Министерства природных ресурсов и Экологии Российской Федерации от 10.07.2020 № 434 «Об утверждении Правил использования лесов для строительства, реконструкции, эксплуатации линейных объектов и Перечня случаев использования лесов для строительства, реконструкции, эксплуатации линейных объектов без предоставления лесного участка, с установлением или без установления сервитута, публичного сервитута». Лесные участки, находящиеся в государственной или муниципальной собственности, предоставляются гражданам и юридическим лицам в соответствии со ст. 9 ЛК РФ.

Согласно Приказу № 434 следует:

- при использовании лесов, расположенных на землях лесного фонда, для размещения объектов, связанных со строительством, реконструкцией, эксплуатацией линейных объектов, должны использоваться нелесные земли, а при отсутствии таких земель - земли, предназначенные для лесовосстановления (вырубки, гари, редины, пустыри, прогалины и другие), а также площади, на которых произрастают низкополнотные и наименее ценные лесные насаждения;

- осуществление строительства, реконструкции и эксплуатации линейных объектов должно исключать развитие водной и ветровой эрозии земель на лесных участках, на которых размещаются линейные объекты и их охранные зоны;

- использование лесов, расположенных на землях лесного фонда, в целях строительства, реконструкции, эксплуатации линейных объектов осуществляется в соответствии с проектом освоения лесов и после подачи лесной декларации;

- в целях использования линейных объектов, обеспечения их безаварийного функционирования и эксплуатации, в целях обеспечения безопасности граждан и создания необходимых условий для эксплуатации линейных объектов, в том числе в охранных зонах линейных объектов (в том числе в целях проведения аварийно-спасательных работ) гражданами, юридическими лицами, имеющими в собственности, безвозмездном пользовании, аренде, хозяйственном ведении или оперативном управлении линейные объекты, осуществляются:

а) прокладка и содержание в безлесном состоянии просек вдоль и по периметру линейных объектов.

б) обрезка крон, вырубка и опиловка деревьев, высота которых превышает расстояние по прямой от дерева до крайней точки линейного объекта, сооружения, являющегося его неотъемлемой технологической частью, или крайней точки вертикальной проекции линейного объекта, увеличенное на 2 метра;

в) вырубка сильно ослабленных, усыхающих, сухостойных, ветровальных и буреломных деревьев, угрожающих падением на линейные объекты.

- в целях обеспечения безопасности граждан и создания необходимых условий для эксплуатации линейных объектов, в том числе в охранных зонах линейных объектов, осуществляется использование лесов для проведения выборочных рубок и сплошных рубок деревьев, кустарников, лиан без предоставления лесных участков, установления сервитута, публичного сервитута.

- при использовании лесов в целях строительства, реконструкции, эксплуатации линейных объектов не допускается:

- повреждение лесных насаждений, растительного покрова и почв за пределами земель, на которых осуществляется использование лесов, и охранной зоны линейных объектов;

- захламливание территорий, прилегающих к землям, на которых осуществляется использование лесов, строительным и бытовым мусором, отходами древесины;

- загрязнение земель, на которых осуществляется использование лесов, и территорий, прилегающих к землям, на которых осуществляется использование лесов, химическими и радиоактивными веществами;

- проезд транспортных средств, механизмов по произвольным, неустановленным маршрутам.

В охранных и санитарно-защитных зонах, предназначенных для обеспечения безопасности граждан и создания необходимых условий для эксплуатации линейных объектов, рубка лесных насаждений осуществляется в соответствии с установленным режимом указанных зон, по согласованию с предоставившими в пользование лесной участок органами государственной власти или органами местного самоуправления.

Лица, осуществляющие использование лесов в целях строительства, реконструкции, эксплуатации линейных объектов, обеспечивают:

- регулярное проведение очистки предоставленного лесного участка, примыкающих опушек леса, искусственных и естественных водотоков от захламливания строительными, лесосечными, бытовыми и иными отходами, от загрязнения отходами производства, токсичными веществами;

- восстановление нарушенных производственной деятельностью дорог, осушительных канав, дренажных систем, шлюзов, мостов, других гидромелиоративных сооружений, квартальных столбов, квартальных просек;

- принятие необходимых мер по устранению аварийных ситуаций и лесных пожаров, а также ликвидаций их последствий, возникших по вине указанных лиц.

Земли, нарушенные или загрязненные при использовании лесов для строительства, реконструкции и эксплуатации линейных объектов, подлежат рекультивации в срок не более одного года после завершения соответствующего этапа работ.

Согласно Договору аренды, лесным участком в целях строительства, реконструкции, эксплуатации линейных объектов, в соответствии с гл. 2 лесохозяйственного регламента Пригородного лесничества в Матюшинском, участковом лесничестве, данный вид использования лесов в предоставленном в аренду квартале разрешен.

Необходимым условием использования лесного участка в заявленных целях является соблюдение режима использования лесов, установленного лесохозяйственным регламентом Пригородного лесничества.

Таблица №27

N п/п	Вид проектируемых работ по строительству, реконструкции, эксплуатации линейных объектов	Характеристика и обоснование проектируемых работ по строительству, реконструкции, эксплуатации линейных объектов	Объем проектируемых работ по строительству, реконструкции, эксплуатации линейных объектов
-------	---	--	---

1	<p>В соответствии Договором аренды лесного участка, лесные участки используются в целях строительства, реконструкции, эксплуатации линейных объектов.</p> <p>На представленном лесном участке при осуществлении работ по строительству, реконструкции, эксплуатации линейных объектов, в соответствии со ст. 21 ЛК РФ, допускается вырубка деревьев, кустарников, лиан, в том числе в охранных зонах и санитарно - защитных зонах, предназначенных для обеспечения безопасности граждан и создания необходимых условий для эксплуатации линейных объектов.</p> <p>На лесном участке рубка лесных насаждений не проектируется.</p>	<p>Обоснованием для выполнения видов и объемов работ по строительству, реконструкции, эксплуатации линейных объектов являются Федеральный закон от 17.07.2009 г. № 145-ФЗ «О Государственной компании «Российские автомобильные дороги» и о внесении изменений в отдельные законодательные акты Российской Федерации», распоряжение Федерального дорожного агентства от 19 августа 2019 г. № 2179-р «О подготовке документации по планировке территории объекта «Скоростная автомобильная дорога Москва – Нижний Новгород – Казань. Строительство скоростной автомобильной дороги Москва – Нижний Новгород – Казань».</p> <p>В соответствии со статьей 45 Градостроительного кодекса Российской Федерации, постановлением Правительства Российской Федерации от 26 июля 2017 г. №884 «Об утверждении Правил подготовки документации по планировке территории, подготовка которой осуществляется на основании решений уполномоченных федеральных органов исполнительной власти и принятия уполномоченными федеральными органами исполнительной власти решений об утверждении документации по планировке территории для размещения объектов федерального значения и иных объектов капитального строительства, размещение которых планируется на территориях 2 и более субъектов Российской Федерации» постановлением Правительства Российской Федерации от 31 марта 2017г. №402 «Об утверждении Правил выполнения инженерных изысканий, необходимых для подготовки документации по планировке территории, перечня видов инженерных изысканий, необходимых для подготовки документации по планировке территории, и о внесении изменений в постановление правительства Российской Федерации от 23 июля 2004г. №374 «Об утверждении Положения о Федеральном дорожном агентстве», приказом Министерства России от 6.07.2012г. №199 «Об утверждении Порядка подготовки документации по планировке территории, предназначенной для размещения автомобильных дорог общего пользования федерального значения» и на основании обращений Государственной компании «Российские автомобильные дороги» от 19.06.2019г. №7803-18, от 12.07. 2019г. №9152-18.</p> <p>Настоящий договор заключен в рамках исполнения договора №ДСиР-2020-1163 от 22.09.2020г.(далее- Генподрядный договор) на выполнение комплекса работ и оказания услуг по объекту «М-122 «Строящаяся скоростная автомобильная дорога Москва – Нижний Новгород – Казань» 8 этап км 663- км 729 с мостовым переходом через р. Волга, Республика Татарстан )от пересечения с автомобильной дорогой федерального значения Р-241 «Казань – Буинск – Ульяновск» до пересечения с автомобильной регионального значения «Сорочьи Горы – Шали»» заключили между Государственной компанией «Российские автомобильные дороги» и ООО «Транстроймеханизация»</p> <p>Идентификатор генподряда договора 000000V110322P040002.</p>	0,4304 га
---	---	---	-----------

**Характеристика существующих и проектируемых объектов, строений и сооружений при строительстве, реконструкции, эксплуатации линейных объектов на лесном участке**

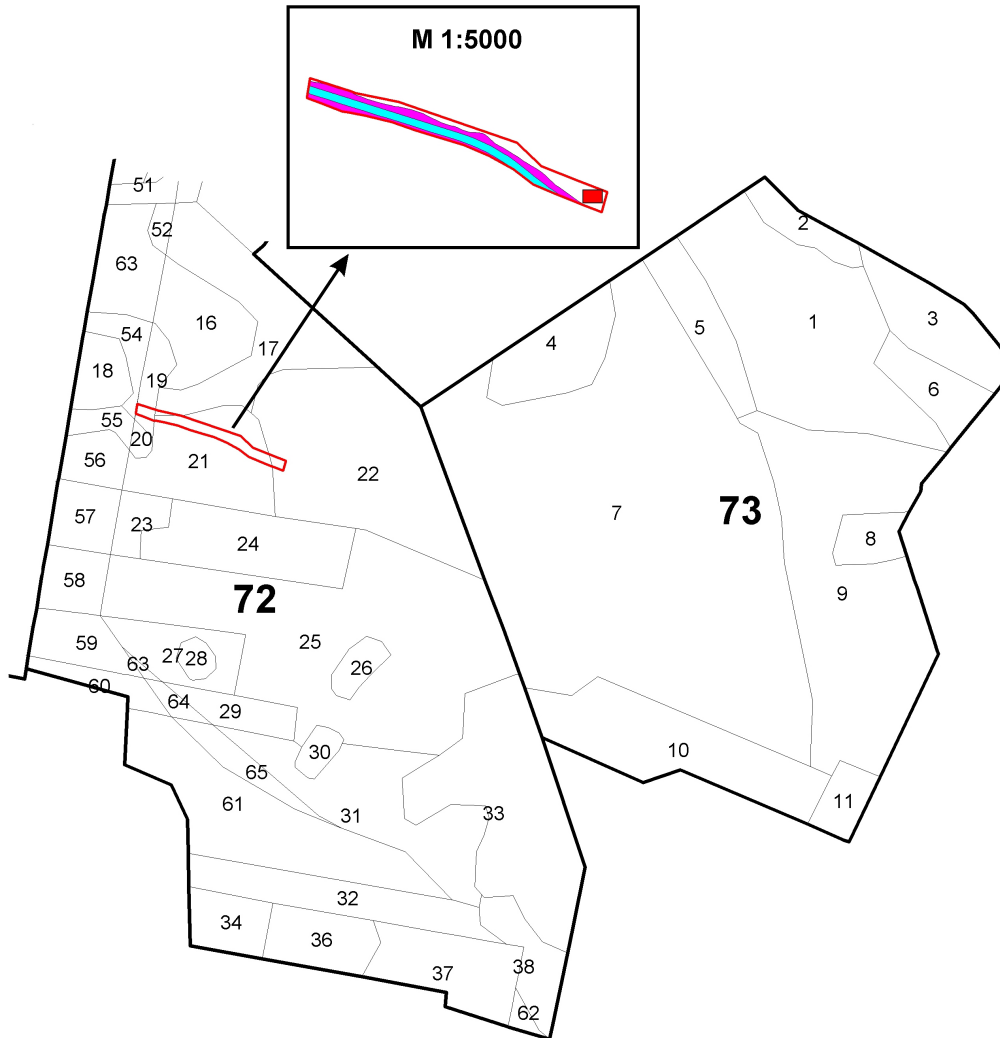
Таблица №28

Наименование объекта, строения, сооружения	Лесничество, участковое лесничество (Кадастровый номер земельного участка на землях с/х назначения)	N квартала	N выдела	Площадь объекта, строения, сооружения, м2	Протяженность объекта, м	Характеристика объекта	Проектируемые мероприятия
1	2	3	4	5	6	7	8
<b>Существующие объекты</b>							
Противопожарный аншлаг	Пригородное, Матюшинское	72	ч. в. 22	1		Деревянный	Эксплуатация объекта
<b>Проектируемые объекты</b>							
Дорога автомобильная	Пригородное, Матюшинское	72	ч. в. 17,19,21	1 244	220	Щебеночно-песчаная смесь Ширина - 6 метров Протяженность - 220 метров	Строительство с последующей эксплуатацией
Элемент обустройства автомобильной дороги	Пригородное, Матюшинское	72	ч. в. 17,19,21,22	1 596	419	Песчаное покрытие	Строительство с последующей эксплуатацией


Тематическая лесная карта территориального размещения существующих и проектируемых объектов, строений и сооружений при строительстве, реконструкции, эксплуатации линейных объектов приводятся в приложении 8.

Тематическая лесная карта территориального размещения существующих и проектируемых объектов, строений и сооружений при строительстве, реконструкции эксплуатации линейных объектов

М 1:10 000



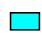
**Условные обозначения:**

 - Границы лесного участка, предоставленного в аренду

**Существующие объекты:**

 - Противопожарный аншлаг

**Проектируемые объекты:**

 - Дорога автомобильная

 - Элемент обустройства автомобильной дороги

**Проектируемый объем рубок лесных насаждений на лесном участке, предназначенном для строительства, реконструкции, эксплуатации линейных объектов**

Проектируемые объекты, строения, сооружения	Лесничество, участковое лесничество (Кадастровый номер земельного участка на землях с/х назначения)	N квартала	N выдела	Площадь объекта, строения, сооружения, м2	Объем рубок, м3			
					корневой запас	в т.ч. хвойные	ликвидный запас	в т.ч. хвойные
1	2	3	4	5	6	7	8	9
Дорога автомобильная	Пригородное, Матюшинское	72	ч. в. 17,19,21	1 244,00				
Элемент обустройства автомобильной дороги	Пригородное, Матюшинское	72	ч. в. 17,19,21,22	1 596,00				
Противопожарный аншлаг	Пригородное, Матюшинское	72	ч. в. 22	1,00				
<b>ИТОГО</b>				<b>2 841,00</b>				

На предоставленном в аренду лесном участке древесные растения отсутствуют, рубка лесных насаждений не проектируется.